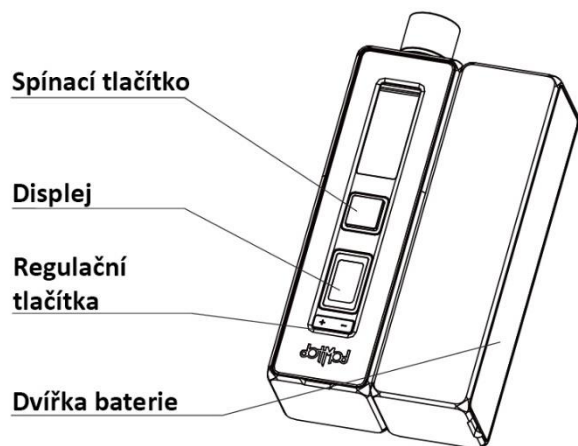


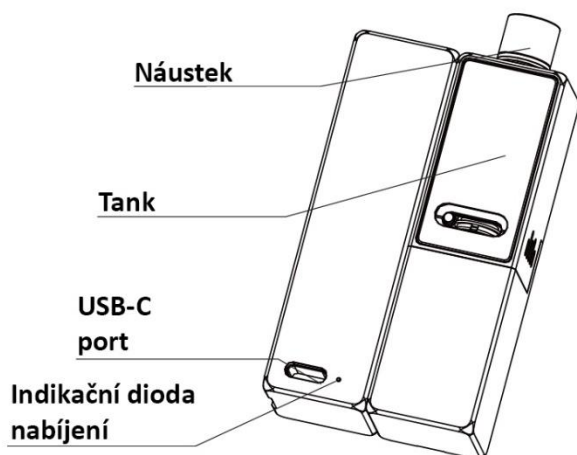
Návod k použití – Dotmod dotAIO X Pro Kit

Děkujeme, že jste si vybrali originální produkt značky Dotmod. Pro správné a bezpečné používání tohoto výrobku si prosím důkladně přečtete tento návod k použití. V případě jakýchkoliv nejasností kontaktujte svého dodavatele.

Přední část



Zadní část



Základní informace o výrobku

Zažijte profesionální vaping se špičkovým modulárním zařízením Dotmod dotAIO X Pro Kit. Prémiový Dotmod uvádí na trh modelovou sérií modulárních e-cigaret dotAIO X, vrchol inovace navrženého pro posunutí vapingu na novou úroveň. Tato luxusní sada umně kombinuje prvotřídní elektroniku, stylový design a precizní ergonomii, díky čemuž dokáže oslovit obrovskou škálu vaperů.

Parametry produktu

Rozměry: 90 x 47 mm
Způsob potahování: MTL (klasické šlukování) / RDL (utažené přímé potahování) / DL (přímé potahování)
Metody spínání potahu: manuální
Výstupní režimy: AUTO / CURVE / PM / BP
Baterie: 1x slot pro 18650 (není součástí balení)
Výstupní výkon: 5 - 60 W
Vstupní napětí: 3.3 - 4.2 V
Výstupní napětí: 1 - 10 V
Podporovaný odpor: 0.1 - 3.0 Ω
Objem cartridge v balení: 4 ml
Odpor hlav v balení: 0.3 Ω / 0.7 Ω
Dobíjení: USB-C port (5V / 2A)

Tento výrobek není určen pro náplně obsahující nikotin.

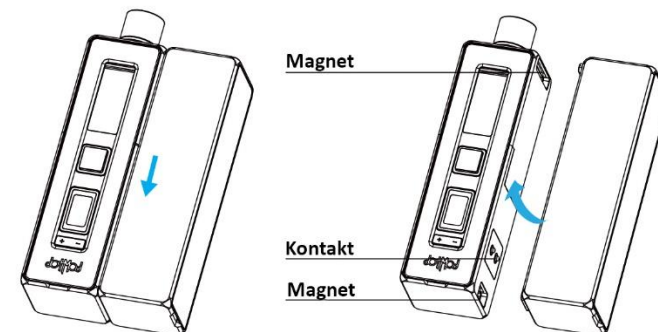
Komponenty tanku:



Základní demontáž a montáž zařízení:

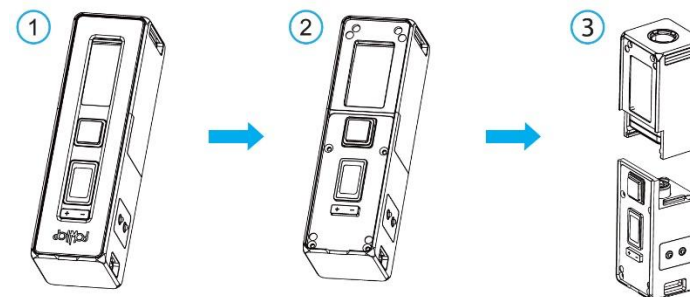
1) Pro rozmontování těla nejprve zatlačte modul se slotem pro baterii směrem dolů.

2) Pro opětovné smontování těla přiložte k sobě modul se slotem pro baterii a modul s tankem pohybem k sobě a nahoru.



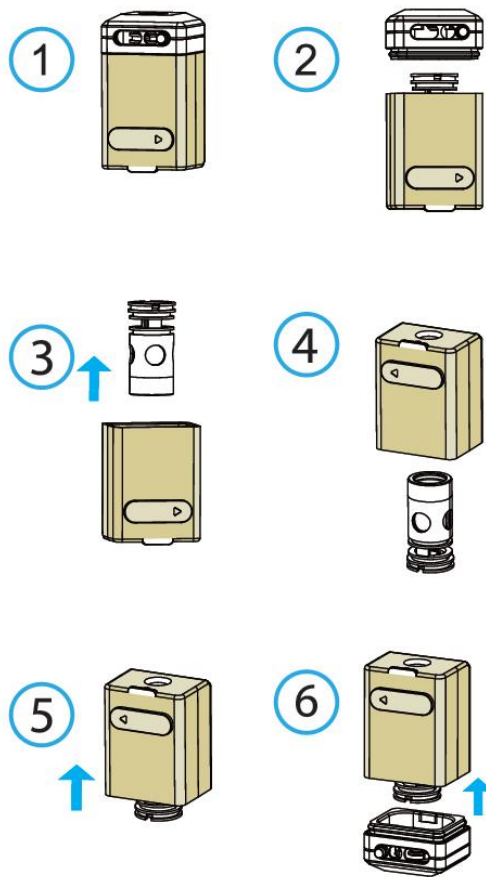
Odpojení modulu s tankem:

1) Nejprve odpojte bateriový modul popsany v kapitole základní demontáž a montáž zařízení.
2&3) Poté, co máte odpojeno, vysuňte modul s tankem od hlavního modulu s čipem.



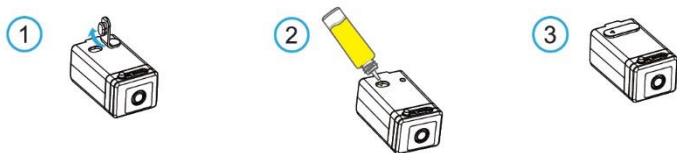
Výměna žhavicí hlavy a úvodní sestavení tanku:

- 1) Po vyjmutí tanku ho otočte vzhůru nohama.
- 2) Vysuňte základnu s airflow a následně vyjměte žhavicí hlavu.
- 3) Do středu žhavicí hlavy nakapejte 2 – 3 kapky e-liquidu.
- 4) Zásobník na e-liquid umístěte nad žhavicí hlavu.
- 5) Žhavicí hlavu vsuňte zpět do zásobníku a důkladně docvakněte.
- 6) Následně nasadte zpět k zásobníku také základnu s airflow.



Plnění tanku:

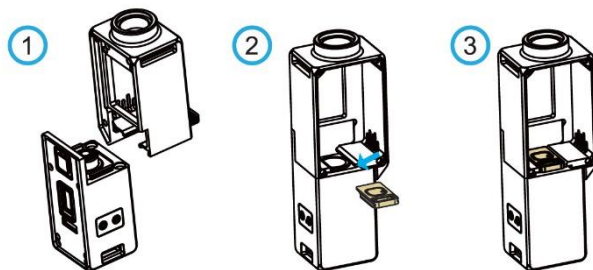
- 1) Odklopte silikonovou záslepku v boční části tanku.
- 2) Doplněte tank e-liquidem.
- 3) Po úspěšném naplnění navakněte silikonovou záslepku zpět.



Před prvním použitím vyčkejte ještě alespoň deset minut, aby se e-liquid uvnitř cartridge dostatečně nasákl.

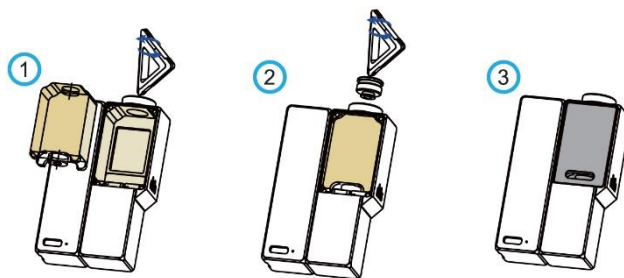
Instalace Boro tanku a Boro modul:

- 1) Vyjměte z balení Boro modul pro vložení Boro tanku a nasadte ho k modulu s čipem zařízení.
- 2) Po připojení odtlačte odpružený kontakt a nasadte kontaktní můstek do slotu.



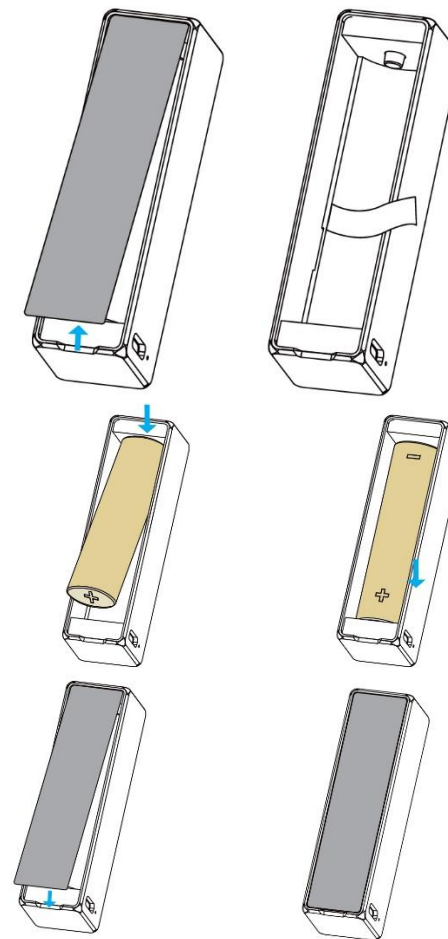
Instalace boro tanku do modulu:

- 1) Povolte 510 náustek a adaptér náustku pomocí nástroje v balení a vložte boro tank s nainstalovanou spirálou a vatou.
- 2) Po instalaci boro tanku zašroubujte adaptér náustku pomocí nástroje zpět do těla.
- 3) Po úspěšné instalaci nasadte kovovou krytku.



Vložení baterie:

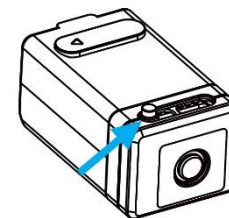
- 1) Odklopte boční kryt bateriového modulu.
- 2) Vložte jednu baterii typu 18650 podle vyznačených pólů.
- 3) Poté kryt opět uzavřete.
- 4) **Pro co nejlepší výsledky při vapování doporučuje výrobce užívat kvalitní značkové baterie s kontinuálním vybíjecím proudem 30A a vyšším.**



Nastavení airflow: Pro nastavení přívodu vzduchu využijte manuální posuvník na spodní základně tanku.

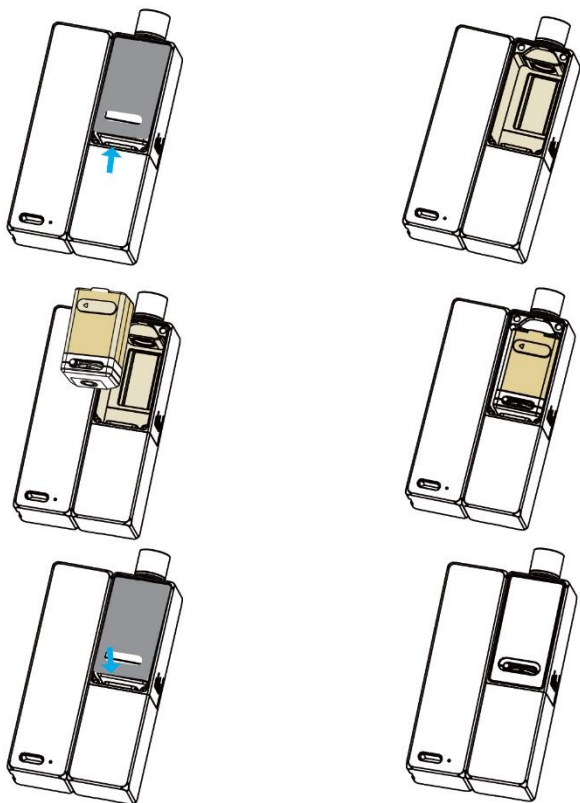
Vyjmutí a vložení tanku z/do těla e-cigarety:

- 1) Odklopte boční dvířka modulu tanku.



2) Poté vyjměte nebo zasuňte tank. Při instalaci se ujistěte, že ho vkládáte stranou s plnicím otvorem čelem k sobě. Po správném vložení tanku uslyšíte jemné cvaknutí.

3) Po úspěšné instalaci nasadte dvířka modulu tanku zpět.

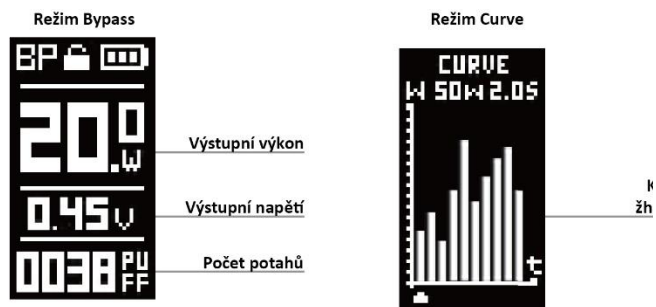


Zapnutí: Po úspěšné instalaci zařízení a připojení bateriového modulu s vloženou baterií se zařízení automaticky zapne. Jedná se o výchozí výrobní nastavení.

Hlavní rozhraní režimů:



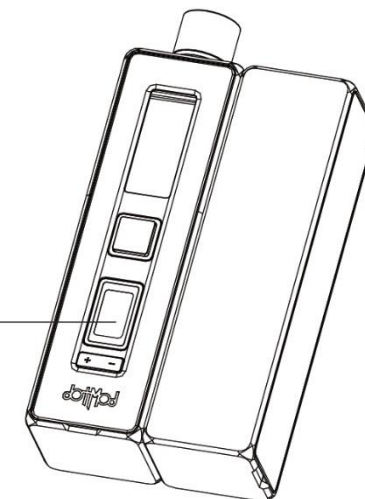
Menu výběru režimu



Výstupní režimy:

Pro vstup do výběru výstupního režimu stiskněte spínací tlačítko 3x rychle za sebou. V menu výběru režimu si zvolte vhodný výstupní režim pomocí regulačních tlačítek. Výběr potvrďte stiskem spínacího tlačítka.

Režim AUTO:



1) V režimu Auto nastavuje zařízení výkon automaticky podle naměřeného odporu žhavicí hlavy. Režim zároveň nabídne celkem čtyři intenzity – Very Soft (nejslabší potah), Soft (slabý potah), Medium (střední potah), Strong (nejvýkonnější potah). Mezi těmito intenzitami přepínáte pomocí regulačních tlačítek.

2) Povolený rozsah odporu pro tento režim je 0.1Ω – 3.0Ω, vyšší nebo nižší odpor není v povoleném rozsahu tohoto zařízení.

Režim a odpor	0.10 – 0.25Ω	0.25 – 0.55Ω	0.55 – 0.85Ω	0.85 – 1.45Ω	1.45 – 3.0Ω
Very Soft	45W	25W	14W	10W	8W
Soft	50W	30W	16W	12W	10W
Medium	55W	35W	18W	14W	12W
Strong	60W	40W	20W	16W	14W

Režim BP (Bypass): Standardní režim přímého výstupního napětí.

Režim PM: Standardní režim výstupního výkonu. V tomto režimu lze regulovat výstupní výkon v rozsahu 5 – 60W pomocí regulačních tlačítek. Při nastavení výkonu pod 30W se dá regulovat výkon s rozestupy po 0.1W. Při nastavení výkonu přesahujícím 30W se nastavuje výkon s rozestupy po 1W.

Režim BOOST: Tento režim slouží pro zvýraznění úvodního nažhavení při potahu. V nabídce režimů zvolte režim Boost a následně zvolte možnost ON pro jeho zapnutí nebo OFF pro jeho

vypnutí. V případě zapnutí je možné intenzitu první vteřiny žhavení upravit v rozpětí 1 – 9.

Režim CURVE: Speciální režim křivky žhavení. V tomto režimu si můžete nastavit libovolný výkon pro každou vteřinu potahu pro prvních 0 – 10 vteřin potahu. Pomocí regulačního tlačítka + přepínáte mezi jednotlivými vteřinami potahu. Pomocí regulačního tlačítka – nastavujete výkon pro aktuálně zvolenou vteřinu potahu. Po úspěšném nastavení stiskněte spínací tlačítko pro uložení křivky a zahájení žhavení.

Vapování: Stiskněte a podržte spínací tlačítko. Po ukončení potahu ho ihned pusťte.

Další funkce zařízení:

- 1) Reset odporu – Pro vyresetování aktuálně naměřeného odporu stiskněte souběžně obě regulační tlačítka.
- 2) Reset počítadla potahů – Pro reset počítadla potahů stiskněte a podržte spínací tlačítko a regulační tlačítko + po dobu 3 vteřin.
- 3) Režim Standby – Pokud nedojde k žádné akci po dobu 8 vteřin, zařízení automaticky vstoupí do úsporného režimu a displej zhasne. Poté, co dojde ke zhasnutí displeje, vstoupí e-cigareta do režimu spánku, aby nedocházelo k vybití baterie. Spotřeba baterie v případě režimu spánku je $40\mu A$.
- 4) Detekce nízkého napětí – Jestliže klesne napětí baterie pod 3.25V před použitím nebo pod 2.95V během vapování, na displeji se zobrazí LOW BATTERY/WEAK BATTERY a nebude možné žhavit. Dobijte baterii.

Nabíjení: Připojte USB-C kabel k e-cigaretě a propojte ji s adaptérem do sítě (není součástí balení). Doporučené parametry dobíjecího adaptéru činí 5V / 2A.

LED indikace během používání a bezpečnostní prvky:

- 1) **Ochrana proti zkratu:** Pokud bude detekován zkrat, nebude možné žhavit a při stisku spínacího tlačítka zabliká indikační dioda 2x rychle bíle.
- 2) **Ochrana proti otevřenému okruhu:** Jestliže nebude cartridge připojena správně, nebude možné žhavit. Při stisku spínacího tlačítka zabliká indikační dioda 3x rychle bíle.
- 3) **Příliš vysoký nebo nízký odpor:** Pokud nebude odpor připojené hlavy/spirálky v povoleném rozsahu odporu, nebude možné žhavit a indikační dioda zabliká 4x rychle bíle po stisku spínacího tlačítka.
- 4) **Teplotní ochrana:** Jestliže přesáhne teplota na čipu +75°C, nebude možné žhavit a červená indikační dioda 5x rychle zabliká.

5) Aktuální stav baterie: Při stisku spínacího tlačítka a při žhavení svítí dioda barvou dle aktuální úrovně nabití baterie. Po puštění spínacího tlačítka dioda pozvolna zhasne.

6) Ochrana proti obrácené polaritě baterie: Pokud bude baterie vložena nesprávně a opačnými póly, nerozsvítí se ani dioda a ani displej, zařízení nebude reagovat. Jedná se o automatickou ochranu. Zkontrolujte správnost zapojení.

7) Další ochrany baterie: Ochrana proti přebití, ochrana proti podbití, ochrana proti vysokému proudu, ochrana proti zkratu, ochrana proti obrácené polaritě.

Zobrazení chyb na displeji a jejich význam:

- 1) **Logo Dotmod** – Zobrazí se po úspěšném zapnutí zařízení.
- 2) **Power Off** – Pokud je zařízení v režimu spánku, nesvítí displej.
- 3) **LOCKED CLICK 5X** – Zobrazí se v případě, že je e-cigareta uzamčená a chcete stisknout spínací tlačítko. Opětovně ji odemknete stiskem spínacího tlačítka 5x rychle za sebou.
- 4) **WEAK BATTERY** – Zkontrolujte, zda je nainstalována správná baterie a zda doléhají kontakty. Případně baterii nahraďte baterií s vyšším vybíjecím proudem nebo snižte výstupní výkon zařízení.
- 5) **LOW BATTERY** – Napětí baterie je příliš nízké, dobijte ji.
- 6) **10s LIMIT** – Délka potahu přesáhla 10 vteřin, pusťte spínací tlačítko.
- 7) **DRY COIL NO LIQUID** – Zkontrolujte stav e-liquidu v tanku a doplňte ho.
- 8) **CHECK ATOMIZER** – Není detekována žhavicí hlava, zkontrolujte správnost zapojení hlavy/spirálky.
- 9) **NEW+ SAME -: x.xxΩ** – Po připojení nové žhavicí hlavy se na displeji zobrazí tato hláška. Zvolte NEW pro načtení nového odporu nebo SAME pro načtení původního odporu.
- 10) **SHORTED** – Došlo ke zkratu, zkontrolujte žhavicí hlavu.
- 11) **CHIP TOO HOT** – Příliš vysoká vnitřní teplota, nechte e-cigaretu vychladnout.
- 12) **RESISTANCE TOO HIGH** – Je detekován odpor přesahující 3.0Ω, zkontrolujte, zda je žhavicí hlava/spirálka v pořádku, případně ji nahraďte za kompatibilní.
- 13) **RESISTANCE TOO LOW** – Je detekován odpor nižší než 0.08Ω, zkontrolujte, zda je žhavicí hlava/spirálka v pořádku, případně ji nahraďte za kompatibilní.

Bezpečnostní varování:

OSOBÁM MLADŠÍM 18 LET A NEZLETILÝM JE POUŽÍVÁNÍ VÝROBKU ZAKÁZÁNO.

Varování ohledně užívání:

Tato plnitelná elektronická cigareta je určena k používání pouze s kompatibilními e-liquidy, které mohou obsahovat nikotin.

Nikotin je vysoce návykovou látkou a jeho užívání není doporučeno v následujících případech:

1) Zařízení není vhodné pro:

- Osoby mladší 18 let.

- Nekuřáky

- Těhotné a kojící ženy

2) Jestliže trpíte některým z následujících onemocnění, promluvte se svým lékařem o používání e-cigarety před jejím použitím:

- Srdeční, krční nebo plicní onemocnění

- Onemocnění jater nebo ledvin

- Vředy a záněty žaludku nebo jícnu

- Nadměrná činnost štítné žlázy nebo pheochromocytom (tumor v nadledvinkách, který může ovlivnit krevní tlak).

- Cukrovka

3) Pokud užijete v zařízení nikotinovou náplň, můžete zažít některý z nežádoucích vedlejších účinků. Pokud se u vás tyto nežádoucí účinky objeví a jeví se jako vážné, nebo přetrvávají déle než 48 hodin, informujte svého lékaře:

- Pocit závratě

- Pocit na omdlení

- Motání hlavy

- Bolest hlavy

- Kašel

- Pocit dráždění v ústech a hrdle

- Žaludeční nevolnost

- Škytavka

- Pocit ucpaného nosu

- Zvracení

- Zvýšené bušení srdce

- Bolest na hrudi

- Nepravdivý srdeční tep

4) Jestliže zaznamenáte jakékoliv nežádoucí účinky, neváhejte informovat také výrobce, aby zlepšil kvalitu a bezpečnost svých produktů.

Varování ohledně baterie:

Lithiové baterie jsou nestálé a může u nich hrozit exploze nebo požár při nabíjení, užívání, přenášení, uskladnění nebo likvidaci. Dbejte potřebných zásad pro správné zacházení s těmito bateriemi.

- 1) Udržujte baterii mimo dosah nadměrného tepla, slunečního svitu, extrémně nízkých teplot, vlhkosti, vody nebo jiných kovů.
- 2) Během nabíjení nenechávejte zařízení bez dozoru.
- 3) Nepokoušejte se zařízení rozebírat svépomocí, nebo jakkoliv zasahovat do těla baterie a dalších součástí.
- 4) Před použitím zkontrolujte, zda není baterie poškozená, nebo zda e-cigareta nenesе známky nárazu, pádu.
- 5) Pokud se zařízení nadměrně rozehřeje, odpojte zdroj nabíjení a ponechte ho chvíli vychladnout.
- 6) Doporučená teplota okolního vzduchu pro používání e-cigarety činí -10 – 40°C.
- 7) Doporučená teplota okolního vzduchu během nabíjení by se měla držet v rozsahu 0 – 40°C.
- 8) Jestliže zaznamenáte, že se baterie vyfoukla, otekla, kouří, nebo je velice horká, okamžitě přestaňte zařízení používat, vypněte ho a odložte na nehořlavý pevný povrch mimo dosah lidí a zvířat, poté kontaktujte svého prodejce nebo výrobce.
- 9) Vždy mějte k dispozici kapesní hasicí přístroj v případě požáru.
- 10) Nikdy nevhazujte baterii a e-cigaretu do ohně. Baterii a e-cigaretu vždy odevzdejte k recyklaci elektronického materiálu a baterií. Nevhazujte zařízení do běžného odpadu.
- 11) Udržujte baterie mimo dosah dětí a domácích mazlíčků. Pokud dojde ke spolknutí některé součásti dítětem či domácím mazlíčkem, vyhledejte ihned lékařskou pomoc nebo kontaktujte toxikologické středisko.
- 12) Pro nabíjení používejte výhradně kvalitní a UL certifikované dobíjecí adaptéry.

Obecné zásady správného fungování:

- Udržujte kontakty mezi cartridge a tělem e-cigarety v čistotě. Jestliže se na kontaktech objeví přebytečný neodpařený kondenzát, setřete ho papírovým kapesníkem.
- Vždy používejte vhodnou hustotu e-liquidu, abyste předešli možnému vytečení, nebo vyprskávání e-liquidu.
- Během dobíjení mějte e-cigaretu/grip neustále na očích.
- Zamezte možným pádům a nárazům e-cigarety/gripu, aby nedošlo k poškození baterie.
- Pro dobíjení používejte odpovídající dobíjecí zdroj.

- Nevystavujte zařízení extrémním teplotám, jako je příliš nízká, nebo vysoká teplota, ale také nadměrná vlhkost okolního vzduchu. Doporučená teplota okolního vzduchu pro používání e-cigarety činí -10 – 40°C, doporučená teplota okolního vzduchu během nabíjení by se měla držet v rozsahu 0 – 40°C.

Výrobce: Dotmod (USA)

Distributor: JMP Group, s.r.o. (IČ: 03733475)

